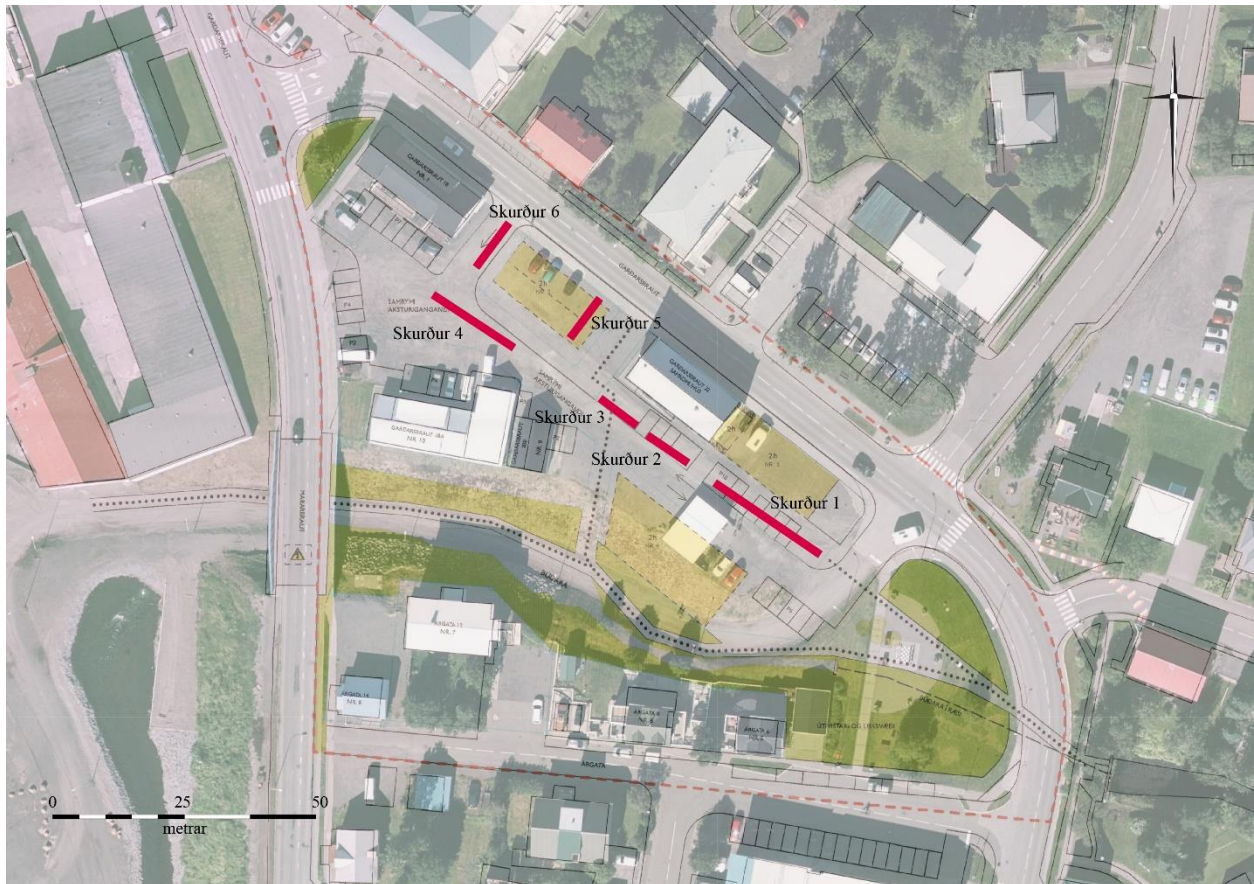


Búðarvellir á Húsavík (202209-0013) – samantekt um fornleifarannsókn.

Hildur Gestsdóttir

Alls voru grafnir sex skurðir á Búðarvöllum. Skurðir 1-4 fylgdu tilvonandi vegstæði yfir Búðarvelli í norðvestur frá Árgili (rofið á milli skurðanna kemur til af lagnaskurðum/brunni sem þvera vegstæðið). Skurðir 5 & 6 fylgja svo vegstæðum sem liggja í norðaustur að Garðarsbraut (þó þurfti að hliðra skurði 5 aðeins til norðausturs vegna lagna). Hér á eftir verður gerð samantekt um helstu mannvistarlög í þessum skurðum. Ekki fundust neinar sögulegar gjóskur sem geta gefið upplýsingar um aldur þeirra minja, en unnin hefur verið bráðabirgðagreining á keramíki, krítarpípum og gleri úr helstu mannvistarlögum til að hægt sé að gróflega áætla aldur minjanna. Ber að nefna að úrvinnsla er ekki hafin og því aðeins um fyrstu bráðabirgða niðurstöður að ræða.



Mynd 1. Yfirlitskort. Kortagerð Stefán Ólafsson

Skurður 1

Skurður 1 var 24 m á lengd. Mjög lítil mannvist, einstaka móösku- og kolablettir. Töluverð setlög var að finna í skurðinum sem benda til þess að Brúará hafi reglulega flætt yfir bakka sína þegar hún rann niður Árgil (sjá Mynd 2).



Mynd 2. Skurður 1. Setlög og móöskuflekkir. Horft í norðvestur. Ljósmynd Stefán Ólafsson

Skurður 2

Skurður 2 var 9,5 m á lengd. Undir malaryfirborði voru allt að 25 cm þykk torfblönduð lög með kolaflekkjum. Gripir úr þessum lögum benda til að þau séu frá seinni hluta 19. aldar - fyrri hluta 20. aldar. Þessi lög eru skorin af langaskurðum suðaustast í skurðinum, en liggja yfir stórri handmokaðri gryfju norðvestast í skurðinum (sjá Mynd 3). Gryfja þessi er 1,15 m á dýpt, og álíka breið þar sem hún er breiðust. Fyllingin var kolablandaður uppmokstur. Engir gripir fundust sem gátu gefið upplýsingar um aldur hennar né hlutverk, en líklegast er hún tengd þeim mannvirkjum sem hafa staðið þarna, en fyrsta sýslumannshús Húsavíkur (síðar Gamli Baukur), timburhús byggt 1843¹ stóð rétt norðaustan við skurð 2.

Gryfja þessi sker 20 cm þykk móöskublönduð moldarlög sem liggja yfir allan skurðinn. Engir gripir fundust sem geta gefið vísbendingar aldur þessara laga.

¹ Sjá Arnhildur Pálmadóttir. 2015. *Húsakönnun. Búðarvöllur (áður Öskjureitur) í miðbæ Húsavíkur*, bls 11.



Mynd 3. Skurður 2. Torf- og móöskulög og handgrafin gryfja, óþekkt hlutverk. Horft í norðaustur. Ljósmynd: Hildur Gestsdóttir.

Skurður 3

Skurður 3 var 9 m á lengd. Undir malarplaninu voru mjög þétt kolablönduð jarðlög sem lágu yfir grjót- og steypufylltri gryfju í norðvestur enda skurðarins. Gryfjan var um 70 cm á dýpt og 55cm breið (sjá Mynd 4). Hún hefur að líkindum tengst mannvirki sem staðið hefur á svæðinu á fyrri hluta 20. aldar. Gryfjan skar um 20 cm þykk kola- og móöskublönduð moldarlög (sjá Mynd 5). Í þessum lögum fundust nokkur krítarpípubrot sem bendir til þess að það sé ekki yngra en frá fyrri hluta 19. aldar.



Mynd 4. Skurður 3. Grjót- og steypufyllt gryfja, hugsanlega stoð. Horft í suðvestur. Mynd Stefán Ólafsson.



Mynd 5. Skurður 3. Móöskulag og gryfja. Horft í suðvestur. Mynd Stefán Ólafsson.

Skurður 4

Skurður 4 var 19 m á lengd. Töluvert mikið var af mannvist í þessum skurði. Norðvestast í skurðinum var grjóthlaðinn veggur, 1,1 m á breidd og að minnsta kosti 70 cm á hæð (er ekki fullgrafinn) með stefnu norður-suður (sjá Mynd 6 og Mynd 7). Veggur þessi er vesturgafli á niðurgröfni mannvirki. Austan við hann er niðurgröftur, 2,20 m á breidd. Mjór skurður var grafinn meðfram norðaustur sniðinu niður á um 80 cm dýpi, en ekki var komið niður í botn. Efstu 60 cm virðast vera að mestu fyllingar frá því eftir að mannvirkið fer úr notkun, mikið af ösku & kolum undir um 5 cm þykku hvítu, leirkenndu lagi (gips?). Undir þessu var 15 cm þykkt lag myndað úr múrsteinum, sem náði út fyrir gryfjuna. Á þessu stigi er ekki ljóst hvort þetta lag sé hluti af mannvirkinu (t.d. gólf) eða leifar af mannvirki sem hefur verið rutt til. Undir múrsteinalaginu voru kola og torflög sem að öllum líkindum tengjast nýtingu mannvirkisins (sjá Mynd 8). Enginn augljós austurgafli sást í skurðinum, en 4,5 m suðaustan við grjóthlaðna vegginn var 1,6 m breið gryfja (fyllt uppmokstri og töluvert af múrsteinabrotum). Múrsteinalagið endar við þessa gryfju. Ekki er útilokað að hún marki austurgafli mannvirkisins. Bráðabirgðagreining á keramíki, krítarpípum og gleri úr fyllingu niðurgrafarins bendir til að yngstu fasar þessa mannvirkis séu frá 18. öld, hugsanlega fyrri hluta 19. aldar.

Skurður 4 er á því svæði sem verslunarhús Ørum & Wulff sem brunnu árið 1902 stóðu.²



Mynd 6. Skurður 4. Vegghleðsla, horft í norðaustur. Mynd Stefán Ólafsson.

² Sjá Arnhildur Pálmadóttir. 2015. *Húsakönnun. Búðarvöllur (áður Öskjureitur) í miðbæ Húsavíkur*, bls 6; 13



Mynd 7. Skurður 4. Veggheðsla & gryfja/kjallari. Horft í norðvestur. Mynd Stefán Ólafsson.



Mynd 8. Skurður 4. Kjallari / gryfja. Múrsteina & brunalög. Horft í norðvestur. Mynd Stefán Ólafsson.



Mynd 9. Skurður 4. Gryfja með uppmokstri & múrsteinum. Horft í norðvestur. Mynd Stefán Ólafsson.

Skurður 5

Skurður 5 var 9 m á lengd. Megnið af skurðinum voru langaskurðir frá mismunandi tímum, en í norðaustur enda hans var ruslagryfja. Undir malarplaninu voru nokkur kolablönduð moldarlög, um 35 cm á þykkt, ofan á ruslagryfjunni. Gryfjan var um 50 cm á dýpt, og 1,1 m varðveittir af breidd hennar, en hún var skorin af jarðvegsskiptum undir gangstétt við Garðarsbraut, og því óvíst hver upprunaleg breidd var (sjá Mynd 10). Niðurgröfturinn nær þvert yfir norðausturenda skurðar 5 og því ekki hægt að útiloka að þetta sé í raun skurður en ekki gryfja (sjá Mynd 11). Gryfjan var full af mósku- og viðaröskulögum. Grafinn var um 20 cm breiður skurður ofan í gryfjuna meðfram suðaustur sniðinu til að fá gripni til aldursgreiningar. Bráðabrigðagreining á keramíki, gleri og kítarpípum úr gryfjunni benda til þess að hún sé frá seinni hluta 18. aldar – 19. öld.



Mynd 10. Skurður 5. Móösku- og kolafyllt ruslagryfja. Horft í suðaustur. Ljósmynd. Hildur Gestsdóttir.



Mynd 11. Skurður 5. Drónamynd af ruslagryfju, vísar í suðaustur. Ljósmynd Hildur Gestsdóttir

Skurður 6

Skurður 6 var 10,5 m á lengd. Töluvert var um nútíma lagnaskurði í báðum endum skurðarins, en um 3 m við miðbik skurðarins voru tvær hleðslur (sjá Mynd 12). Nyrðri hleðslan var tvö umför (sjá Mynd 13) með stefnu austur-vestur. Vestur endi hennar var skorinn af langaskurði. Um 1 m suðvestan við hleðsluna var gryfja, með hlöðnum grjót kanti, tvöföldum en frekar óreglulegum (sjá Mynd 12). Suðvestur hluti gryfjunnar/hleðslunnar voru skorin af nútíma lagnaskurði. Gryfjan var handgrafin, um 60 cm djúpt, og varðveitt breidd hennar 1 m (sjá Mynd 14). Fyllingin í gryfjunni var blandaður uppmokstur, og efst í henni var um 20 cm sandsteinsmulningslag, en sandsteinninn finnst undir allri mannvist á Búðarvöllum. Flöskubrot sem fannst í fyllingu gryfjunnar er frá 19. – fyrri hluta 20. aldar. Á milli gryfjunnar og hleðslunnar er mjög þétt sendið mannvistarlag sem bendir til þess að þessi mannvirki séu frá svipuðum tíma.



Mynd 12. Skurður 6. Syðri gryfja með grjóthleðslu vinstra megin, nyrðri hleðsla hægra megin. Drónamynd, vísar í norðvestur. Mynd Hildur Gestsdóttir.



Mynd 13. Skurður 6. Nyrðri hleðsla. Horft í suðvestur. Ljósmynd Hildur Gestsdóttir.



Mynd 14. Skurður 6. Gryfja, óþekkt hlutverk. Horft í norðvestur. Ljósmynd Hildur Gestsdóttir.